

GRANADOWN TRABAJA POR LA NORMALIZACIÓN E INCLUSIÓN DE LAS PERSONAS CON SÍNDROME DE DOWN.

GRANADOWN es un amplio colectivo formado por las propias personas con síndrome de Down (en adelante s.D.) y los padres o tutores como socios numerarios. Contamos con:

- Socios colaboradores, personas sensibilizadas con nuestros objetivos que contribuyen eficazmente al desarrollo de las capacidades y normalización de las personas con s.D.
- Un equipo de Profesionales, expertos en la atención a las personas con s.D., que trabajan dedicación y eficacia
- Empresas y entidades que apoyan e impulsan nuestro trabajo.
- Un voluntariado formado presta su importante colaboración.
- El respaldo de las administraciones locales, autonómicas y estatales.

Creada en 1.990, somos una Entidad sin ánimo de lucro, de ámbito provincial, inscrita con el número de registro 1.476. Declarada de Utilidad Publica. Formamos parte de Down Andalucía la Federación Andaluza de Asociaciones para el Síndrome de Down, y de la Federación Española de Instituciones para el Síndrome de Down, Down España.

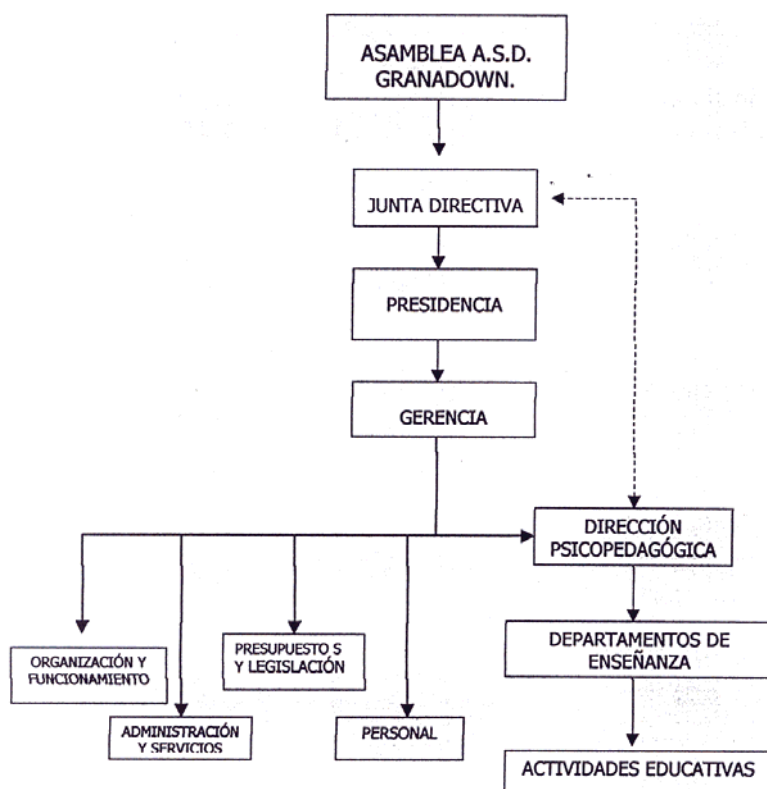
Granadown la formamos:

232 Socios numerarios

231 Socios colaboradores

28 Profesionales

16 Voluntarios



EL SÍNDROME DE DOWN.

El síndrome de Down es una alteración genética por la que las personas que lo presentan, tienen 47 cromosomas, en lugar de los 46 habituales.

El síndrome de Down aparece como consecuencia de un error, llamada "no disyunción", durante la división de los cromosomas en el núcleo de la célula, un azar genético en la mayoría de los casos.

En cada célula del ser humano se da la acción coordinada de sus 46 cromosomas y por tanto de los cientos de miles de genes que los constituyen. En el síndrome de Down el material genético "extra", que aparece triplicado en el cromosoma 21, ya sea en su totalidad o en parte esencial de él, hace romper esa coordinación. Esta falta de armonía se expresa, al llevarse a cabo la síntesis proteica, proporcionando unas alteraciones leves en las manos, pies, rostro, corazón, cerebro, etc. , y en consecuencia, sobre la conducta y el aprendizaje de las personas con s. D.

No obstante y aunque la trisomía 21 es común para todas las personas con s.D., hay una gran variabilidad, y la diferencia va a estar determinada por la herencia y ambiente de cada persona.

El futuro de las personas con s.D. dependerá básicamente de la educación y formación que reciba a lo largo de su vida.

Estadística.

- 1 de cada 1.000 nacidos vivos tiene el síndrome de Down.
- Entre el 30 - 40 % de la discapacidad intelectual son personas con s.D.

FILOSOFÍA DE GRANADOWN.

Principios que inspiran nuestra actuación:

- El movimiento asociativo s.D. es una Agrupación de padres y madres que trabajan juntos con profesionales para alcanzar el mayor desarrollo de las capacidades de las personas con s.D.
- Creemos en las **posibilidades** de desarrollo de las personas con síndrome de Down. La filosofía que nos mueve no se centra en sus limitaciones, sino en sus posibilidades, y promueve **estrategias** para desarrollar esas capacidades.
- La Asociación trata de dar respuesta a la **especificidad** del Síndrome de Down. Las personas con S.D. presentan unas peculiaridades que reclaman una atención específica en la salud y educación.

- La Asociación se constituye como Plataforma para la inserción en la vida ordinaria. La **integración y normalización** son los dos ejes de la filosofía que inspira la meta y el marco de atención a las personas con s.D. Son personas diferentes dentro de una sociedad de tantas diferencias. Estas personas deben ser tratadas desde la normalización como unos ciudadanos más.
- Las personas con s.D. aprenden en la **Escuela de la Diversidad**, que es común para todos y aplica estrategias educativas adaptadas a las peculiaridades de las personas con s.D. Los principios de integración y normalización son imprescindibles para la educación de las personas con s.D.
- Granadown cree necesaria la inserción laboral de las personas con s. D. Es la base de su autonomía. El empleo con apoyo es una modalidad laboral muy adaptada para esas personas.
- Es necesaria una acción conjunta de **padres y profesionales** en la educación de las personas con s.D.

OBJETIVOS Y PRIORIDADES GRANADOWN.

Granadown tiene como **objetivo fundamental** alcanzar la mayor **autonomía** posible para las personas con s.D. que les permita desenvolverse en la vida con independencia y la mayor normalización posible. Trabajamos por la **inclusión escolar, social e inserción laboral normalizada** de las personas con s.D.

Buscamos que puedan desenvolverse como un miembro más en la familia, un alumno/a más en la escuela y un trabajador más la empresa y un ciudadano más en la sociedad. En definitiva, como un ciudadano/a más en la sociedad.

La **implicación y formación de los padres y madres y la formación específica de los profesionales** es otro gran objetivo de Granadown.

MEMORIA DE ACTIVIDADES

Granadown ha realizado, durante el año 2005, un gran conjunto de actividades para alcanzar el máximo desarrollo de las capacidades de las personas con s. D, desde los primeros días del recién nacido hasta la vida adulta.

- A. Nacimiento de un niño/a con s.D.** Un programa de coordinación con los hospitales y la presencia del folleto: "Ha nacido un hijo/hija con síndrome de Down. Hay caminos abiertos para ellos" facilita que los nuevos padres tengan información y aliento, por parte de la Asociación, desde el momento del nacimiento de su hijo/a con s.D.
- B. Protocolo médico:** El programa de salud de las personas con s. D. se les aplica a todas los niños/as, jóvenes y adultos que pasan sus revisiones periódicas en el Hospital Universitario Virgen de las Nieves y en el Centro de Salud del Zaidín.



- C. Atención a padres** de recién nacidos con s.D. Acogida y orientación a los padres. Evaluación del bebé con s.D. y establecimiento de programa de intervención temprana.
- D. Atención temprana.** Para favorecer el desarrollo motor, cognitivo, social y del lenguaje en los primeros años de vida Granadown ha atendido a 38 niños/as de 0-6 años. Se evalúa su desarrollo motor y cognitivo y se realiza un Programa Atención Individualizada. Se aconseja a las familias que asistan a las sesiones y aprendan para luego poder extrapolar este aprendizaje a contextos normalizados.

E. Fisioterapia. Tratamiento de las alteraciones del aparato locomotor a aquellos usuarios que lo precisan.

F. Educación del lenguaje: Logopedia. Para desarrollar los distintos niveles del lenguaje, el habla y la voz y favorecer la comunicación y la integración. La metodología de trabajo utilizada es la metodología Verbotal, con la utilización de aparatos Suvag y se han atendido a 107 usuarios.

Se realizan Audiometrías a las personas con s.D., gracias a la colaboración del Colegio de Sordos y D^a Lola Cruz.

G. Habilidades de comunicación: Trata de adquirir destrezas comunicativas y de relaciones interpersonales que potencien autonomía e independencia y faciliten la adaptación. 18 alumnos.

H. Apoyo Escolar.

a) Apoyo escolar individualizado: 93 alumnos y alumnas.

Estos alumnos/as están escolarizados en la escuela ordinaria y acuden a la Asociación en sesiones de tarde para recibir apoyo individualizado. Los profesionales refuerzan el aprendizaje escolar utilizando metodologías y estrategias educativas que atienden sus peculiaridades.

b) Coordinación con la escuela.

En este año se ha potenciado la colaboración de la Asociación con los centros escolares. Los profesionales han visitado los centros de primaria y secundaria, y han realizado una gran acción de apoyo a los alumnos escolarizados en la enseñanza obligatoria.

Han Coordinado y apoyado el aprendizaje del alumnado en la escuela ordinaria. Asesoran al profesorado en las características psicopedagógicas de los alumnos/as con s.D. y facilitan modelos de Adaptaciones Curriculares.

Centros visitados:

En Primaria. 15 Centros de Educación Infantil, 17 alumnos atendidos y 77 centros de Primaria, 99 alumnos atendidos.

En Secundaria. 24 Centros IES, 39 alumnos atendidos.

Como proyecto pionero: Atención al alumnado con síndrome de Down en Secundaria. Se está desarrollando IES Laurel de la Reina (La Zubia).

I. Autonomía Escolar en Grupos. Pretende desarrollar destrezas y actitudes que faciliten la autonomía y el trabajo independiente dentro del contexto escolar. Nueve alumnos

J. Grupo Experimental: Aprendizaje Mediado. Para intentar mejorar las habilidades cognitivas del alumno/a y transformarlo en un pensador autónomo e independiente. Cuatro alumnos.

K. Taller de Informática. Uso y manejo del ordenador, quince alumnos.

L. Programa de Educación afectivo-sexual, para orientar en el desarrollo afectivo-sexual.

Taller de adultos: 19 usuarios.

Taller de adolescentes: 4 alumnos.



M. Actividades acuáticas; para bebés, niños y adultos. Actividades en integración, paralelamente socios y no socios realizan actividades acuáticas en la piscina climatizada de la asociación.

Socios: 56 personas-.

No socios: 50 personas.

N. Formación de Adultos. Cursos de Formación Ocupacional.

- ❑ Impresor de Serigrafía. 11 jóvenes
- ❑ Auxiliar de Tareas Administrativas. Once. 14 jóvenes.
- ❑ Ofimática. 14 jóvenes.

En todos ellos se trabajó formación instrumental y formación socio laboral, habilidades de comunicación e introducción a las nuevas tecnologías.

O. Inserción Laboral: Prácticas laborales y Empleo con apoyo en la empresa ordinaria. Siguiendo nuestra filosofía de apuesta por la normalización e integración de las personas con s. D. trabajamos para

lograr el acceso al mercado laboral ordinario como cualquier trabajador y contamos con cuatro preparadores laborales que forman a estos trabajadores en el puesto de trabajo hasta que desempeñan todas las funciones con eficacia y destreza.

En el año 2005:

- Se ha continuado con el mantenimiento de puestos de trabajo y el seguimiento de 5 jóvenes con s. D. en las empresas Ayuntamiento de Granada, Colegio Sagrado Corazón, Caja Granada e IMFE.
- Se llevó a cabo la selección de 6 personas para comenzar a realizar practicas y posteriormente 3 de ellas han logrado un contrato en el Ayuntamiento de Granada.
- Dos jóvenes con s. D. han firmado sendos contratos indefinidos en la empresa Alsina Graells.
- Dos chicas comienzan a trabajar en Granadown como auxiliar administrativo y como limpiadora.
- Se han firmado dos nuevos convenios de colaboración para la realización de practicas remuneradas en empresas privadas:
 - Carrefour Granada, un joven.
 - Caja Rural de Granada, un joven.



En total son 17 las personas que actualmente están trabajando de modo normalizado en empresas ordinarias. La metodología utilizada ha sido el Empleo con Apoyo.

P. Formación de los profesionales; Granadown lleva a cabo la formación permanente del profesorado de Granadown, actualmente compuesto por 28 profesionales, mediante:

- Reunión semanal de profesionales de la Asociación
- Seminario de Estrategias de Enseñanza con profesionales de centros educativos.

- Asistencia a Cursos y Jornadas:
 - Congreso de Atención temprana en Murcia. FEI SD
 - Encuentros de profesionales de Andadown, laboral y apoyo escolar.
 - VII Congreso de Empleo con Apoyo. Barcelona. AESE
 - VI Simposium internacional sobre síndrome de Down. ASNIMO.
 - 4th International Conference on Developmental Issues in Down Syndrome 2005. The Down Syndrome educational trust. Septiembre 2005
 - Aspectos biológicos, psicológicos, educativos y sociales de la discapacidad mental. Hacia una vida autónoma e independiente. FEI SD. Octubre de 2005. Murcia
 - Situación y perspectiva del síndrome de Down. Asociación síndrome de Down de Burgos. Octubre 2005
 - Congreso Internacional sobre "El profesorado ante el reto de las nuevas tecnologías en la sociedad de conocimiento" Granada. Marzo 2005
 - Taller de artes escénicas y discapacidad. Granada. Julio de 2005.

El presidente y algunos profesionales también han ofrecido diferentes charlas acerca de:

- El soporte informático del método "Me Gusta Leer" en diferentes CEP de Andalucía.
- Los adolescentes con síndrome de Down en algunos I ES.

Q. Formación de las familias.

- Escuela de Padres.
- Grupos de Autoayuda.



PLAN DE ACTIVIDADES.

Departamento	Área	Alumnos/ as	Profesionales
ATENCIÓN TEMPRANA.	Motora.	38	1 psicóloga 1 diplomada Universitaria 2 fisioterapeut@s
	Cognitiva		
FISIOTERAPIA	Fisioterapia	6	1 fisioterapeuta
LOGOPEDIA	Logopedia Individual	107	6 logoped@s
	Habilidades Comunicación	18	
	Costa	11	1 logopeda
APOYO ESCOLAR	Individual	93	8 maestr@s
	Ext. La Costa	12	1 maestro
	Autonomía Escolar	9	1 maestro
	COORDINACIÓN CON LA ESCUELA	92 Centros Infantil y Primaria 24 centros, Secundaria	
APRENDIZAJE INSTRUMENTAL		4	1 psicóloga
INFORMÁTICA		15	1 maestra
EDUCACIÓN AFECTIVO-SEXUAL		19 adultos 4 adolescentes	3 maestras
ACT. ACUÁTICAS	Bebés, niños y adultos	56 socios 50 no socios	1 maestro
FORMACIÓN DE ADULTOS	Impresor Serigrafía Curso Aux. Adm. Ofimática	39	12 maestras
APOYO AL EMPLEO	Empresas ordinarias	17 empleos ordinarios	4 preparador. laborales

GESTIÓN DE RECURSOS.

Para el desarrollo de nuestras actividades acudimos a convocatorias publicas y privadas que financien sus costes y las familias aportan una cuota por socio y otra por actividades. Existe una bolsa de solidaridad que asegura la atención a aquellas personas con s. D. cuyas familias carecen recursos económicos.

ORGANISMO	PROGRAMA
Consejería de Igualdad y Bienestar Social	"Mantenimiento C.O"
Consejería de Empleo.	Curso FPO de Serigrafía
Ayuntamiento de Granada	"Proyecto de vida autónoma"
Diputación de Granada	"Hidroterapia y actividades acuáticas"
Laboratorios Novartis	"Diversas actividades de investigación"
Servicio Andaluz de Empleo.	"Contratación de personal desempleado para la realización de proyectos de interés social"
Consejería de Salud	"Programa de Atención Temprana"
Consejería de Educación	"Ayudas al voluntariado"
Down España	"Curso de Musicoterapia"
Consejería de Educación a través de ANDADOWN.	"Programa de Actividades complementarias al colegio"
Ministerio de Trabajo a través de ANDADOWN	"Programa de atención a familias"
Consejería de Salud, a través de ANDADOWN,	"Programa Salud y Educación Física"
Consejería de Empleo, a través de ANDADOWN.	"Coordinadores de Empleo con Apoyo"
Consejería de Empleo a través de ANDADOWN.	"Acompañamiento a la inserción"

OTRAS ACTUACIONES DE GRANADOWN

- **CREACIÓN DE LA EXTENSIÓN LA COSTA DE GRANADOWN.**

Tras distintas reuniones en la costa con los padres de la zona y el alcalde de Salobreña se logra la cesión de la segunda planta de un inmueble para instalar nuestra extensión. Gracias a la implicación de los padres, madres y amigos de las personas con s. D. de la zona de la costa se rehabilita y adecuan dichas instalaciones y el 19 de septiembre comienzan las actividades.

A la inauguración de la sede acude la Concejala de Asuntos sociales del Excmo. Ayuntamiento de Salobreña Isabel Correa, el Director del Instituto Mediterráneo D. Casto Gea y D. Ángel Coello, concejal de Izquierda Unidad y gran colaborador en este proyecto.

En navidad el Ayuntamiento de Salobreña, muy implicado en este proyecto, organizó un torneo deportivo y un festival musical cuya recaudación se ha destinado a la compra de material informático para nuestra extensión.



- **PARTICIPACIÓN EN LOS ENCUENTROS DE FAMILIAS DE ANDADOWN.**

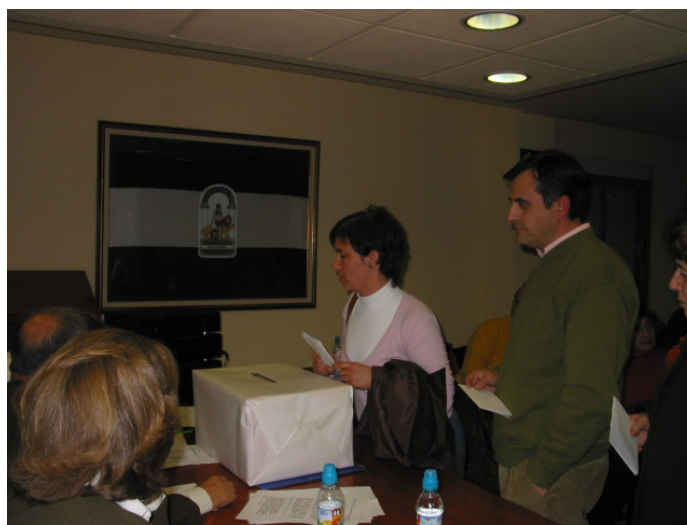
Por quinto año consecutivo Granadown participó en el Encuentro de profesionales de Down Andalucía. Setenta personas de nuestra asociación quisieron estar presentes en la Ciudad de Tiempo Libre de Marbella y uno de nuestros jóvenes con s. D. intervino en la mesa redonda "Mi experiencia de trabajo". También varios miembros de la Junta Directiva de Granadown participaron en las conferencias como ponentes y moderadores. Un año más este evento fue una importante oportunidad para la formación y el ocio.

- **RENOVACIÓN DE CARGOS DIRECTIVOS.**

Con fecha 25 de noviembre de 2005 en Asamblea General se renovó en su totalidad la Junta Directiva de Granadown, cuya composición actual es la siguiente:

- Presidencia: **D^a M^a Pilar López Garrido**
- Vicepresidencia: **D. Salvador Martínez Jerez**
- Secretaría: **D^a Laura Sola García**
- Tesorero: **D. Miguel Álvarez Vilchez.**
- Vocalías: **D. Antonio Gijón Sánchez** (Vocalía de Adultos)
D. Jorge Iza González (Adjunto a Tesorería y captación de socios colaboradores)
D. Francisco Hidalgo Tello (Vocalías de Eventos y Ocio y Tiempo Libre)
D^a M^a Teresa Fernández Martínez (Vocalía de Universidad y Relaciones Institucionales)
D. Javier Cantero Ortiz (Vocalías de Ayudas, Mantenimiento y Ocio y Tiempo Libre)
D^a M^a Isabel Moreno Sánchez (Vocalía de Educación)
D. Ricardo Molina López (Vocalía Extensión La Costa de Granadown)
D. Isidro Quesada Molina (Vocalía de Atención Temprana)

Uno de los principales objetivos que se ha marcado esta nueva Junta Directiva es la dinamización del movimiento asociativo de padres y madres de personas con s.D.



EVENTOS:

- **FESTIVAL TAURINO.**

El 17 de abril de 2005 tuvo lugar el IX Festival Taurino a Beneficio de Granadown.

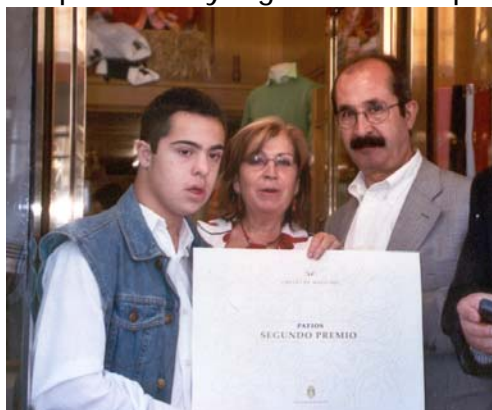
Las figuras del toreo que participaron: El rejoneador Leonardo Hernández (Hijo), Juan A. Ruiz Espartaco, Enrique Ponce, Finito de Córdoba, Javier Conde, Miguel Abellán, Pedro Pérez "Chicote", David Fandila "El Fandi"



La empresa Taurotoro nos hizo entrega de un cheque por los beneficios obtenidos gracias al festival taurino en un acto que tuvo lugar en el salón de actos de la Asociación.

- **CRUZ DE MAYO.**

Abrimos nuestras puertas los días 1, 2 y 3 de mayo con una acogida espectacular entre la población y logramos el 2º premio de Patios.



- **ACTIVIDADES DE OCIO E INTERCAMBIO.**

Durante una semana algunos de nuestros adultos participaron en un campamento en Huerto Alegre con jóvenes con discapacidad de Alemania.

Otro de nuestros jóvenes participó en un Encuentro con chico/as con y sin discapacidad de Polonia. En un primer momento el grupo español viajó a Niepolomiche y posteriormente los polacos conocieron Granada.

- **DONACIONES.**

D. Francisco Javier González Estévez, gerente de Hostelería de la Alsina Graell nos ofrece la recaudación obtenida con la venta de Helado de la Heladería Ben y Jerry´s en Kinopolis. Colocamos un stand para la venta de camisetas de serigrafía.



- **LAS ARRECOGIAS.**

La Compañía Corral del Carbón actúa en beneficio de Granadown representando la obra de teatro Las Arrecogias del Beaterio de Santa María Egipcíaca de José Martín Recuerda, dirigida por José Luis Navarro.

- **ACTUALIZACIÓN DE LA PÁGINA WEB.**

Gracias a la colaboración de D. Gabriel López Moratalla la pagina de la asociación está siendo actualizada periódicamente y en ella se pueden encontrar noticias y novedades de nuestra Granadown.

- **IMPOSICIÓN PIN DE ORO Y FIESTA DE REYES.**

Con ocasión de la visita de sus majestades los Reyes de Oriente el movimiento asociativo Granadown quiso agradecer a D. Antonio Gijón Sánchez, presidente de nuestra asociación durante 15 años, su trabajo, dedicación al colectivo de personas con s. D. En un acto entrañable la actual presidenta impuso en nombre de la Junta Directiva el Pin de Oro de Granadown y de todo el movimiento asociativo síndrome de Down Granadino. En este acto se proyectaron unas instantáneas resumiendo la extensa trayectoria de D. Antonio Gijón durante este basto periodo. Se agradeció su generosidad y entrega sin límites hacia Granadown.



- **RELACIONES CON OTRAS INSTITUCIONES Y/O FEDERACIONES**

- La Asociación es miembro fundador de la Federación Andaluza **Andadown**, entidad que reúne a todas las Asociaciones S. D. de Andalucía y tiene su sede en Granadown. Desde la federación se gestionan diferentes programas; especialmente el de Empleo con Apoyo en empresas ordinarias que es el que se desarrolla en Granadown.
- Igualmente pertenece a la Federación Nacional de Entidades para el Síndrome de Down, Down España. Entre otras actividades realiza la revista Down España que aporta información de interés para padres y profesionales del movimientos asociativos s. D
- Participa en el Consejo Municipal de Minusválidos del Ayuntamiento de Granada y pertenece también al Consejo Provincial de Atención a las Personas con Discapacidad.